



El ambiente
es de todos

Minambiente

BOLETÍN HIDROMETEOROLÓGICO DE LA MOJANA

San Marcos, Sucre 11 de noviembre de 2020

Hora de la actualización: 12:00 HLC

BOLETÍN No: 204

CONTENIDO

1. CONDICIONES METEOROLÓGICAS

1.1 CONDICIONES METEOROLÓGICAS PRECEDENTES

1.2 CONDICIONES METEOROLÓGICAS ACTUALES

1.3 PRONÓSTICO METEOROLÓGICO DIARIO

2. CONDICIONES HIDROLÓGICAS

2.1 CONDICIONES HIDROLÓGICAS ANTECEDENTES

2.2 CONDICIONES HIDROLÓGICAS ACTUALES

2.2.1 SUBZONA HIDROGRÁFICA DEL RÍO SAN JORGE - CUENCA ALTA

2.2.2 SUBZONA HIDROGRÁFICA DEL RÍO SAN JORGE - CUENCA BAJA

2.2.3 SUBZONA HIDROGRÁFICA DEL RÍO NECHÍ - CUENCA BAJA

2.2.4 DIRECTOS AL BAJO CAUCA - CIÉNAGA LA RAYA ENTRE EL RÍO NECHÍ Y EL BRAZO DE LOBA

2.2.5 DIRECTOS AL CAUCA ENTRE PTO. VALDIVIA Y RÍO NECHÍ

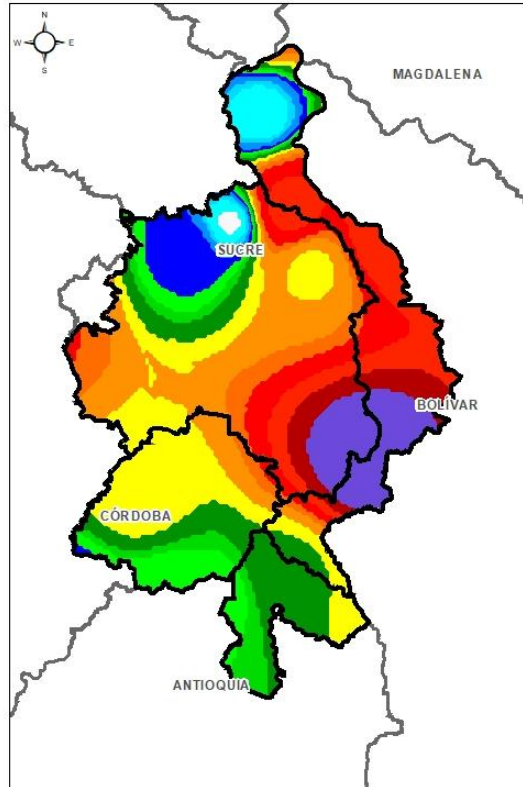
2.2.6 DIRECTOS AL BAJO MAGDALENA ENTRE EL BANCO Y EL PLATO

El Centro Regional de Pronóstico y Alertas Tempranas de la Mojana - CRPA La Mojana, busca fortalecer el sistema de alertas tempranas a través de un continuo monitoreo de las condiciones hidrometeorológicas, la generación de pronósticos meteorológicos y la difusión de alertas para la comunidad y los diferentes sectores productivos de la región.

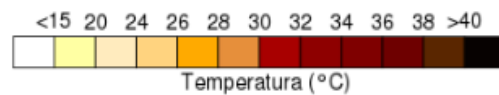
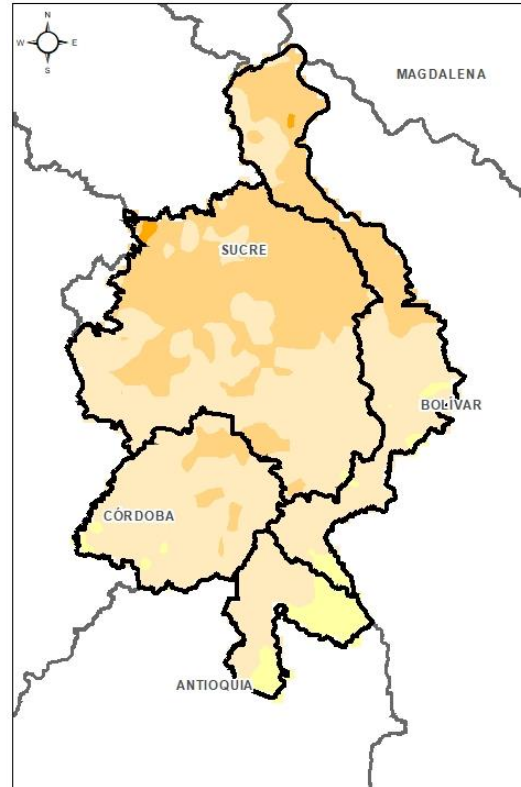
Esta iniciativa hace parte de los proyectos "Reducción del riesgo y la vulnerabilidad frente al cambio climático en la región de La Depresión Momposina", financiado por el *Adaptation Fund* y "*Mojana, clima y vida*", financiado por el Fondo Verde del Clima, implementados por el Ministerio de Ambiente, el Fondo de Adaptación y el PNUD, en alianza con CORPOMOJANA e IDEAM.



1.1 CONDICIONES METEOROLÓGICAS ANTECEDENTES

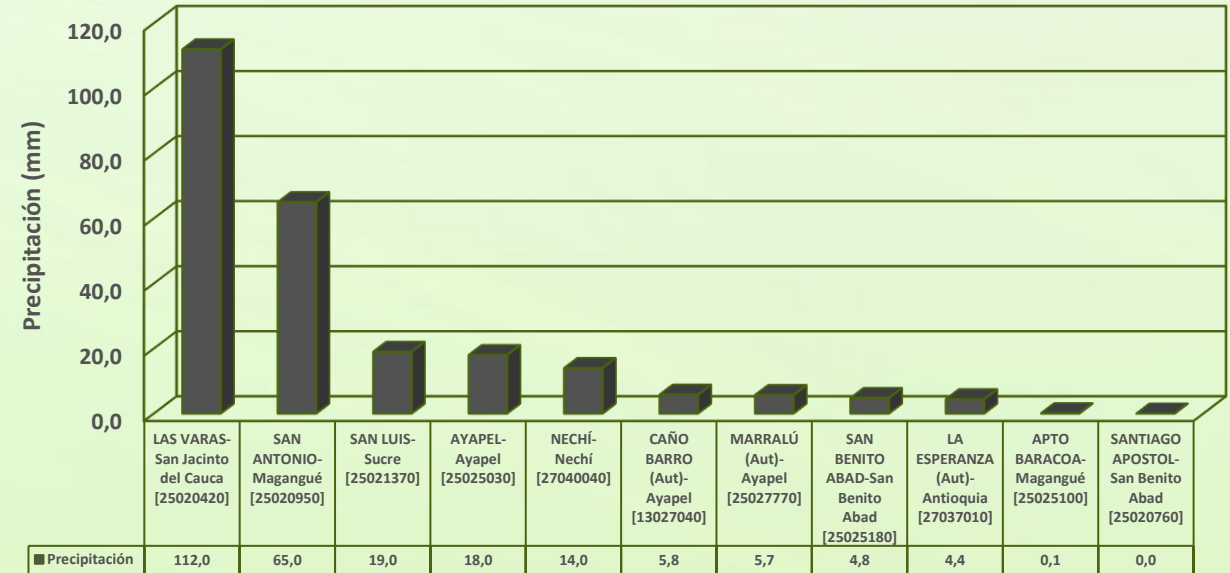


Precipitación acumulada
10/11/2020 (07:00) - 11/11/2020 (07:00).
Fuente: IDEAM



Temperatura superficial máxima por
estimación Satelital 10/11/2020
Fuente: IDEAM

Lluvia Registrada el 10 de noviembre de 2020



RESUMEN DE CONDICIONES DEL DÍA 10 DE NOVIEMBRE

Precipitación: Durante la jornada diurna de ayer 10 de noviembre predominó cielo entre nublado y parcialmente nublado, con episodios aislados de lluvias. Luego durante la noche de ayer 10 y madrugada de hoy 11 de noviembre, ocurrieron lluvias en todo el territorio mojanero, algunas, acompañadas de descargas eléctricas. La estación con mayor registro de lluvia fue Las Varas en San Jacinto del Cauca con 112 mm.

Temperatura: Se registró una temperatura máxima de 32,8°C el día 10 de noviembre a las 15:00 horas en el municipio de San Benito Abad y una mínima de 24,3°C en la madrugada del 11 de noviembre, en el municipio de San Marcos.

1.2 CONDICIONES METEOROLÓGICAS ACTUALES

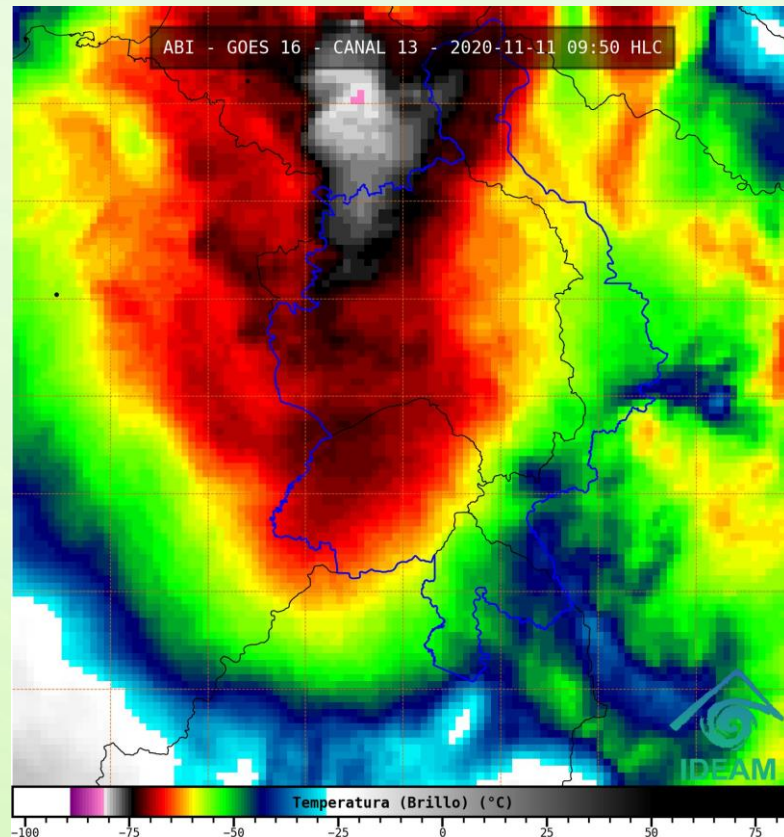


Imagen de satélite IR 09:50 HLC
Fuente: IDEAM

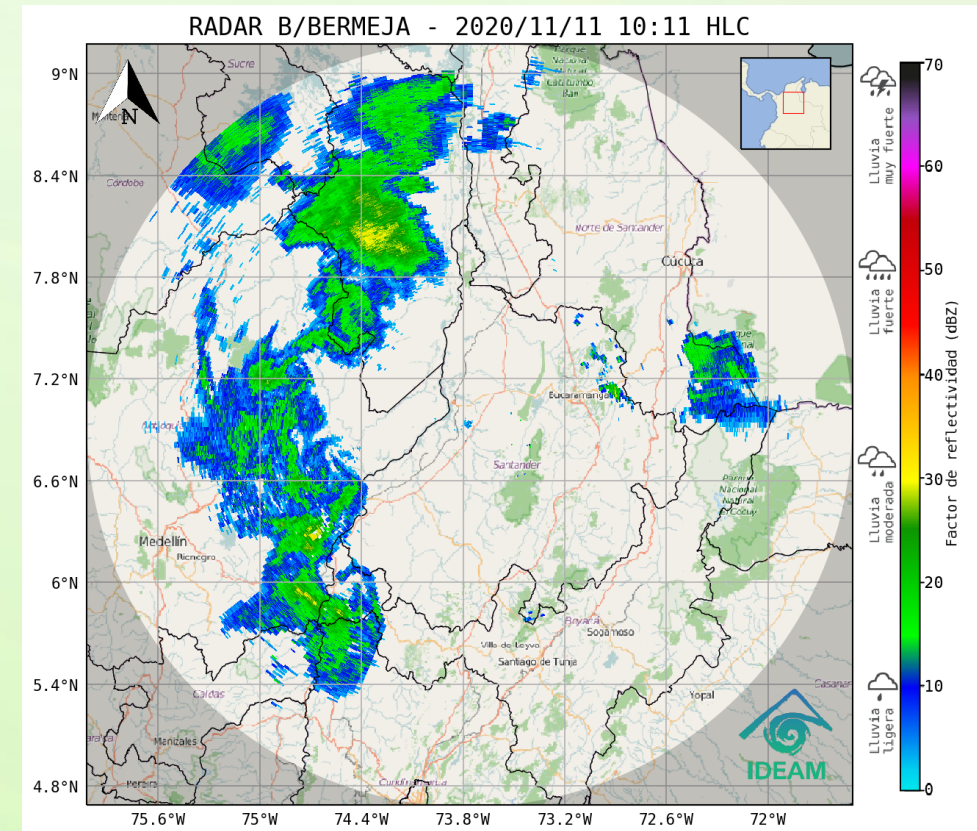
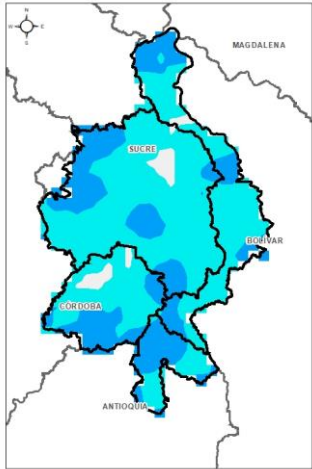


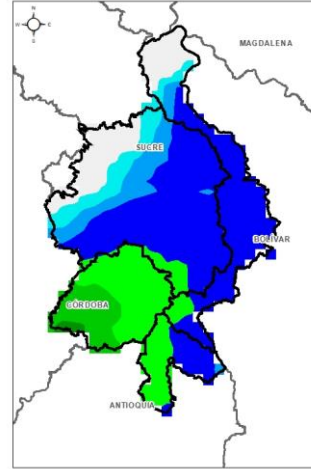
Imagen de radar 10:11 HLC
Fuente: IDEAM

Recientemente, cielo nublado domina sobre La Mojana, con lluvias dispersas en toda la región entre débiles y moderadas.

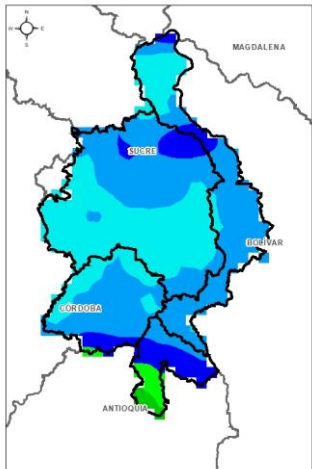
1.3 PRONÓSTICO METEOROLÓGICO



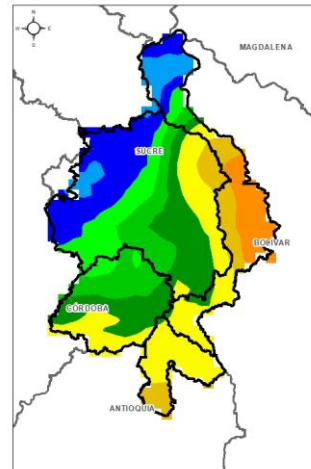
TARDE DEL 11 DE NOVIEMBRE



NOCHE DEL 11 DE NOVIEMBRE



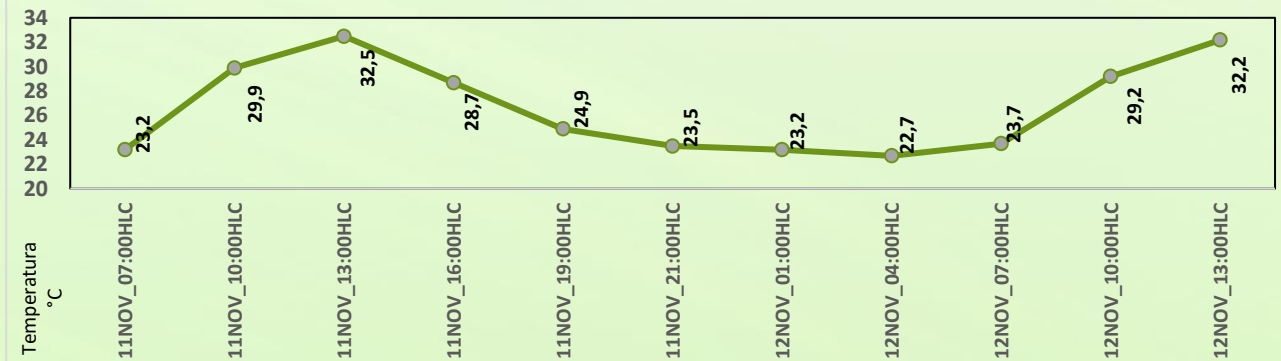
MADRUGADA DEL 12 DE NOVIEMBRE



ACUMULADO DEL 11 AL 12 DE NOVIEMBRE



Día	Jornada	Temperatura Máxima	Nubosidad	Tipo de Precipitación	Probabilidad de lluvia(%)
MIÉRCOLES 11 DE NOVIEMBRE	Tarde	33°C	Parcialmente Nublado	Lluvias dispersas	40%
	Noche	25°C	Nublado	Lluvias aisladas	70%



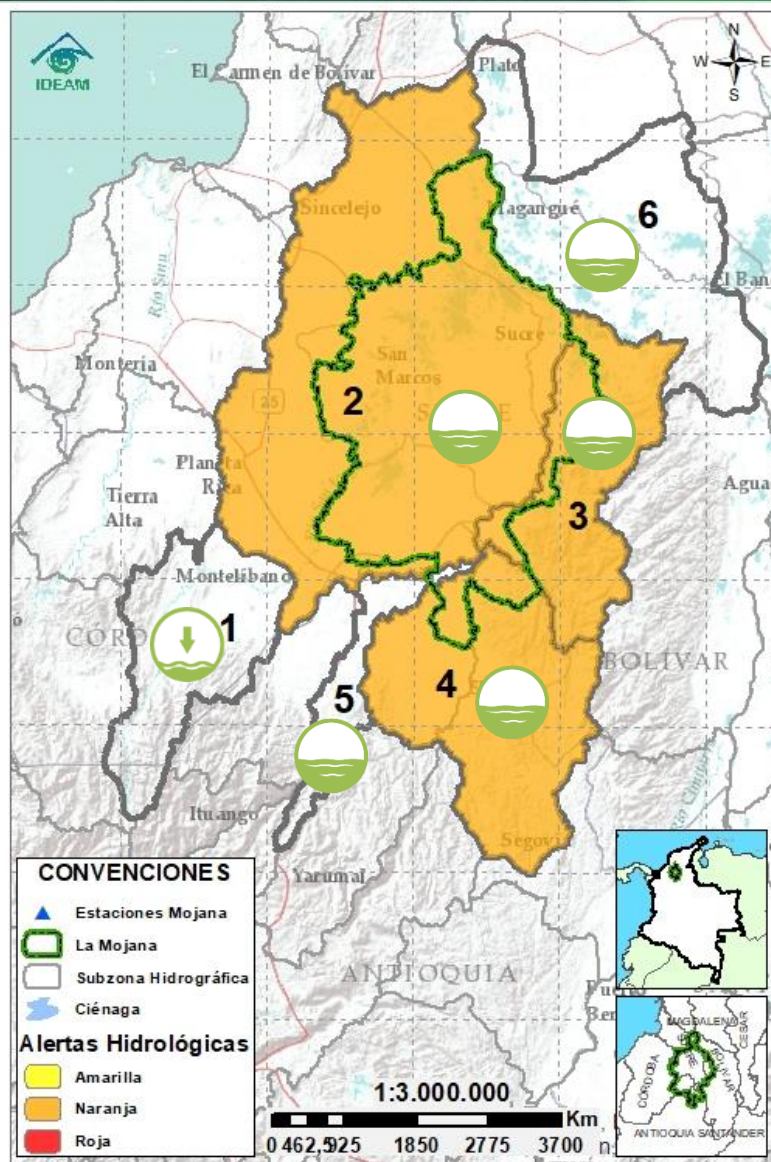
Pronóstico de temperaturas medias para los próximos 03 días; Fuente IDEAM

PRONÓSTICO PARA EL MIÉRCOLES 11 DE NOVIEMBRE

Precipitación: Para la tarde de hoy se mantiene condición de cielo entre nublado y parcialmente nublado, con posibilidad de lluvias dispersas en gran parte del territorio, principalmente hacia sectores de Ayapel, San Marcos, Caimito y Nechí. Luego en horas de la noche y madrugada, se espera lluvias hacia sectores de los municipios de Magangué, San Jacinto del Cauca, Achí, Nechí, Guaranda, Majagual, Ayapel, San Marcos y San Benito Abad.

Temperatura: Las temperaturas máximas oscilarán entre los 32°C y 33°C y las mínimas entre los 23°C y 24°C. Las sensaciones térmicas máximas estimadas oscilarán entre los 34°C y 35°C.

2.1 CONDICIONES HIDROLÓGICAS ANTECEDENTES



CONVENCIONES DE TERMINOS HIDROLÓGICOS

	Lluvias	Lluvias antecedentes intensas o continuas y/o pronóstico de las mismas, las cuales pueden generar crecientes súbitas en los ríos principales y sus afluentes.
	Descenso	Condición de disminución de niveles.
	Ascenso	Condición de aumento de niveles.
	Creciente súbita	Fenómeno natural que se presenta en los ríos de montaña como consecuencia de la ocurrencia de lluvias intensas o torrenciales en zonas de alta pendiente del cauce principal y sus afluentes.
	Tránsito de crecientes	Es el desplazamiento de una onda de creciente de aguas arriba hacia aguas abajo de la corriente.
	Creciente por desembalse	Proceso de tránsito del flujo de agua por descarga controlada desde un embalse.
	Inundación	Aumento en los niveles y/o caudales de los cuerpos de agua que superan la capacidad máxima de transporte o modificación de la sección transversal que la reduce, ocasionando el desbordamiento e inundación de sus zonas aledañas.
	Niveles estables	No se presentan fluctuaciones considerables de nivel del cuerpo de agua.



Alerta ROJA

PARA TOMAR ACCIÓN Advierte a los sistemas de prevención y atención de desastres sobre la amenaza que puede ocasionar un fenómeno con efectos adversos sobre la población, el cual requiere la atención inmediata por parte de la población y de los cuerpos de atención y socorro. Se emite una alerta sólo cuando la identificación de un evento extraordinario indique la probabilidad de amenaza inminente y cuando la gravedad del fenómeno implique la movilización de personas y equipos, interrumpiendo el normal desarrollo de sus actividades cotidianas.



Alerta NARANJA

PARA PREPARARSE Indica la presencia de un fenómeno. No implica amenaza inmediata y como tanto es catalogado como un mensaje para informarse y prepararse. El aviso implica vigilancia continua ya que las condiciones son propicias para el desarrollo de un fenómeno, sin que se requiera permanecer alerta.



Alerta AMARILLA

PARA INFORMARSE Es un mensaje oficial por el cual se difunde información. Por lo regular se refiere a eventos observados, registrados o registrados y puede contener algunos elementos de pronóstico a manera de orientación. Por sus características pretéritas y futuras difiere del aviso y de la alerta, y por lo general no está encaminado a alertar sino a informar.

SIN ALERTA La información que se suministra se encuentra fuera de los umbrales de alerta.

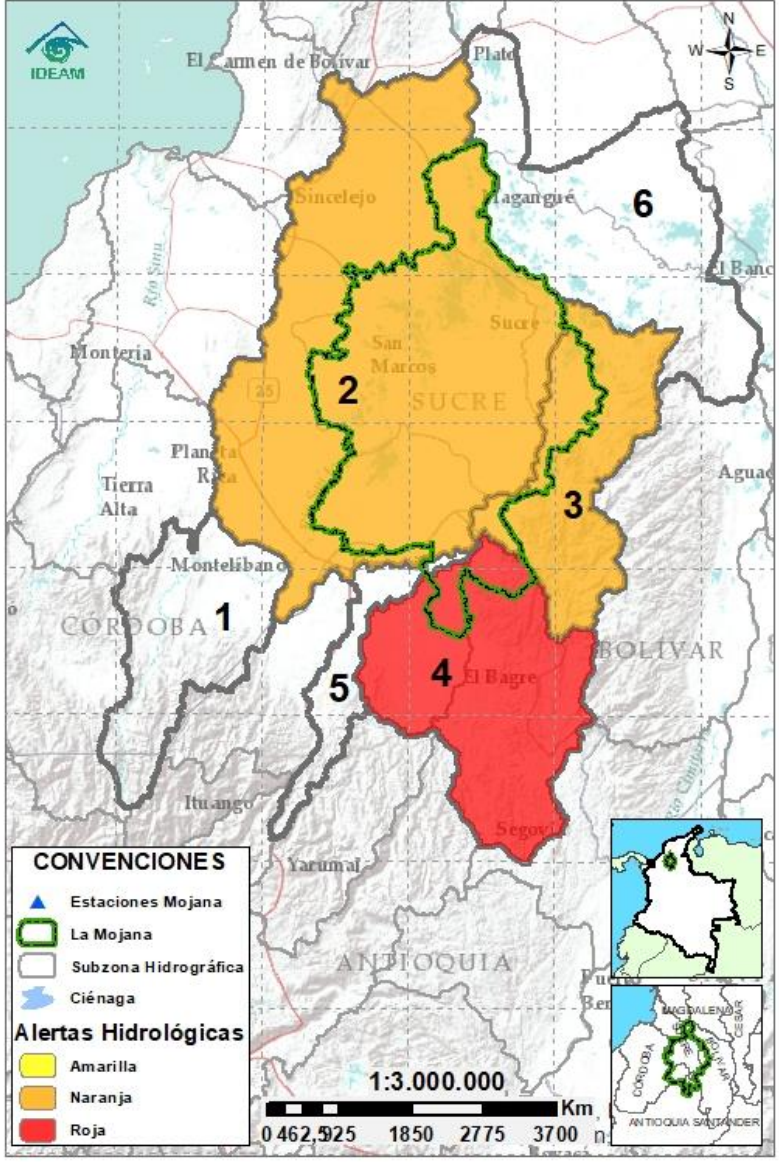
2.2 CONDICIONES HIDROLÓGICAS ACTUALES



Descripción condiciones hidrológicas: alerta roja en el Bajo Nechí, donde se tienen altos niveles y ascenso continuo; se prevé que dicha condición persista, por lo que se recomienda especial atención en el municipio de Nechí. Alerta naranja en el Bajo Cauca, donde se ubican los municipios de San Jacinto del Cauca, Montecristo, Guaranda, Achí y Tiquisio, ya que el actual nivel del río Cauca aún se halla en el rango de altos niveles; se recomienda estar atentos en horas de la noche y madrugada, ya que no se descartan posibles incrementos debido a los aportes del río Nechí. El Bajo San Jorge se mantiene en alerta naranja, pero con alerta roja puntual en las estaciones de Jegua (San Benito Abad) y San Antonio (Magangué), por los altos niveles que se registran en dicha zona.

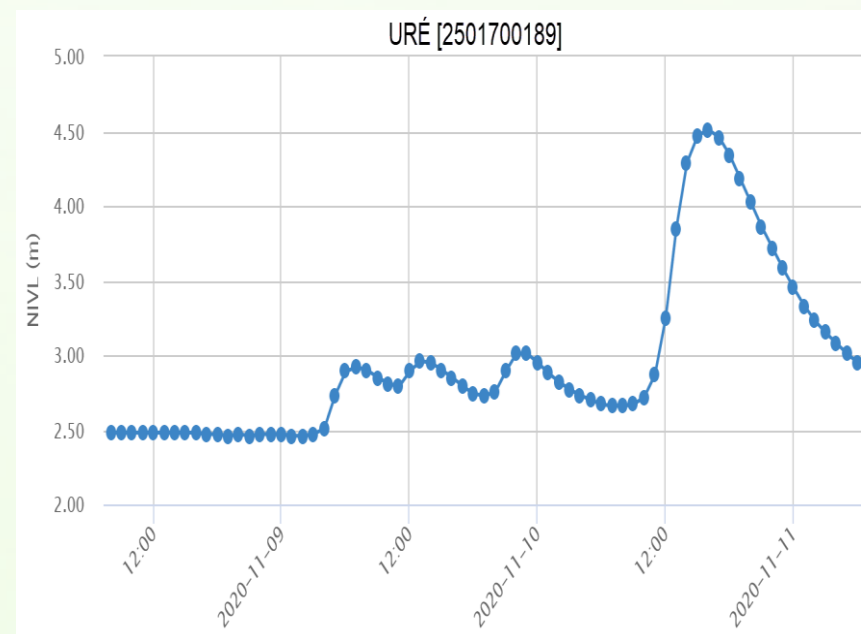
Alerta	Zona Hidrográfica		Subzona o Cuenca Hidrográfica	Condición predominante		Descripción de la alerta hidrológica
Sin alerta	1	Bajo Magdalena-Cauca - San Jorge	Alto San Jorge		Niveles en descenso	Niveles en descenso en el río San Jorge y en sus aportantes, ríos San Pedro y Uré, tras el ascenso registrado en horas de la tarde del día de ayer. Durante las próximas hora se prevé estabilización de los niveles, sin descartar incrementos ligeros en horas de la noche y madrugada.
	2	Bajo Magdalena-Cauca - San Jorge	Bajo San Jorge		Niveles estables	Niveles estables en el río San Jorge entre los municipios de La Apartada y Magangué. Se destacan los altos niveles que aún se registran a la altura de Jegua (San Benito Abad) y San Antonio (Magangué), donde se han excedido los umbrales de desbordamiento.
	3	Bajo Magdalena-Cauca - San Jorge	Directos al Bajo Cauca-ciénaga La Raya entre el río Nechí y Brazo de Loba		Niveles estables	Niveles estables en el río Cauca, en el tramo que recorre los municipios de San Jacinto del Cauca, Montecristo, Guaranda, Achí, Tiquisio y Pinillos. No se descartan posibles incrementos en horas de la noche y madrugada. Especial atención a la altura de San Jacinto del Cauca y Guaranda.
	4	Nechí	Bajo Nechí y Directos al Bajo Nechí		Niveles en ascenso	Niveles en ascenso en el río Nechí y sus aportantes, río Cacerí y quebrada Vijagual, comportamiento que se prevé persista en las próximas horas. Especial atención en el municipio de Nechí en horas de la noche y madrugada.
Sin alerta	5	Cauca	Directos al Cauca entre Pto. Valdivia y río Nechí		Niveles en ascenso	Ascenso ligero en los niveles del río Cauca entre Valdivia, Tarazá, Cáceres y Caucasia.
Sin alerta	6	Bajo Magdalena	Directos Bajo Magdalena entre El Banco y Plato		Niveles estables	Niveles estables en el río Magdalena, en el Brazo de Loba y en el Brazo de Mompós, condición que se mantendrá durante las próximas horas. Aún se mantiene alerta amarilla puntual en el municipio de El Banco.

Nota 1: Las alertas hidrológicas pueden ser corregidas y/o actualizadas en el futuro. No representa una certificación oficial del IDEAM.
Nota 2: Es probable que los eventos hidrológicos reportados en las alertas emitidas no se estén presentando sobre los ríos principales sino sobre sus afluentes.
Nota 3: El IDEAM recomienda a la población ribereña estar muy atenta al comportamiento de los niveles de los ríos y atender las recomendaciones que la Unidad Nacional de Gestión del Riesgo de Desastres (UNGRD) emita para la implementación de medidas de contingencia ante posibles afectaciones por desbordamientos e inundaciones.



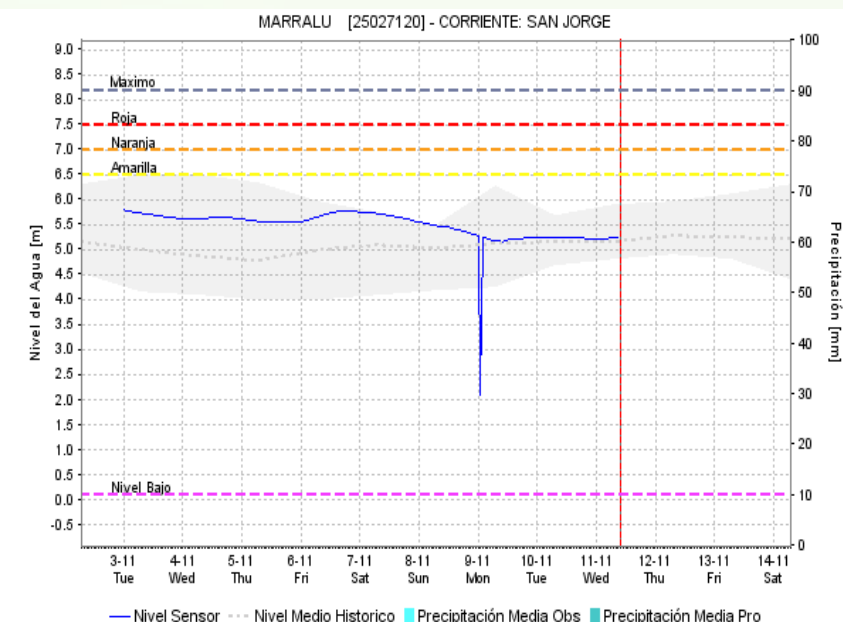
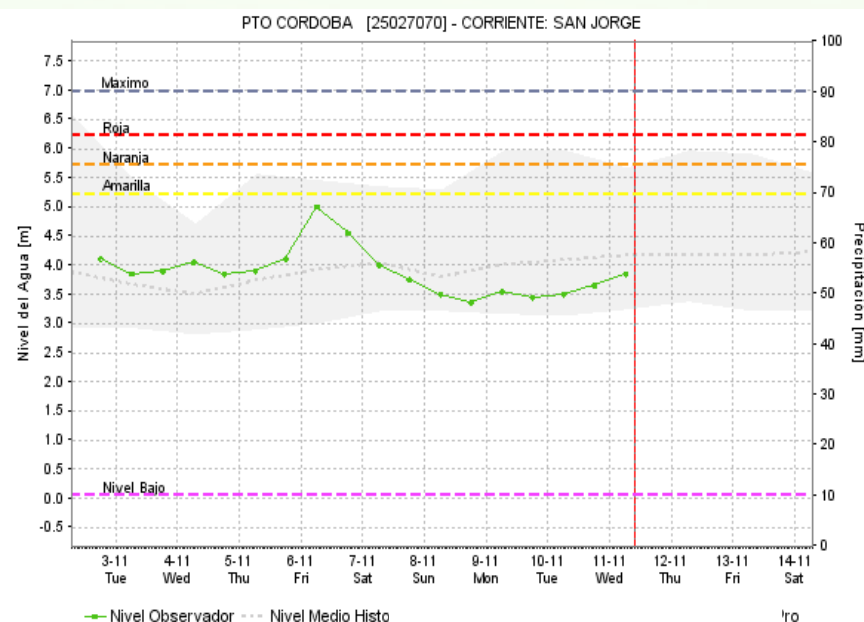
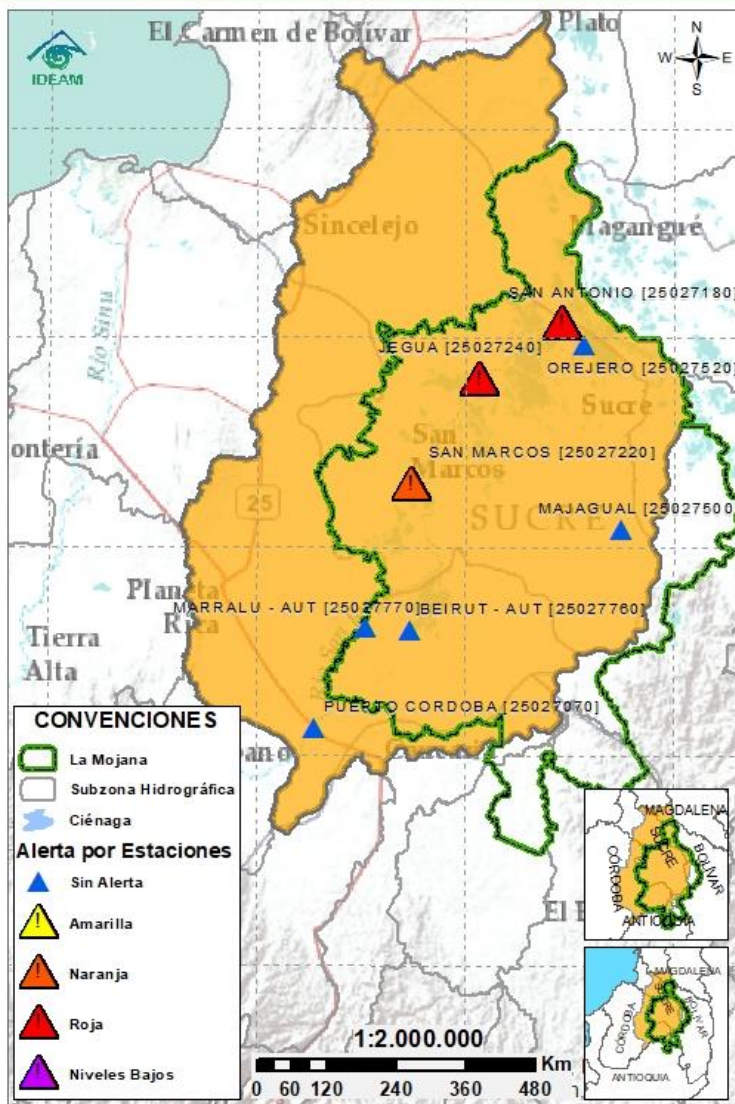
Condiciones hidrológicas actuales para el 11/11/2020

2.2.1 SUBZONA HIDROGRÁFICA DEL RÍO SAN JORGE CUENCA ALTA



Subzona hidrográfica	Alerta	Descripción
Cuenca alta del río San Jorge	Sin alerta	Descenso en los niveles del río San Jorge y de su aportante el río Uré (municipio de San José de Uré), tras el incremento registrado por este último en horas de la tarde de ayer. Para las próximas horas se prevé que los niveles del río Uré se estabilicen; sin embargo, no se descartan incrementos ligeros en horas de la noche y madrugada es los ríos San Pedro y Uré.

2.2.2 SUBZONA HIDROGRÁFICA DEL RÍO SAN JORGE CUENCA BAJA



Subzona
hidrográfica

Alerta

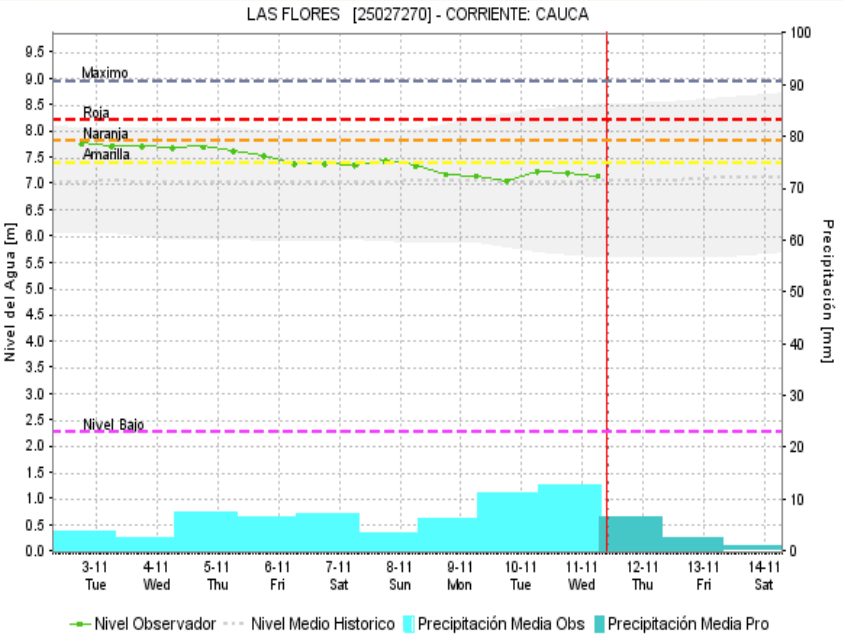
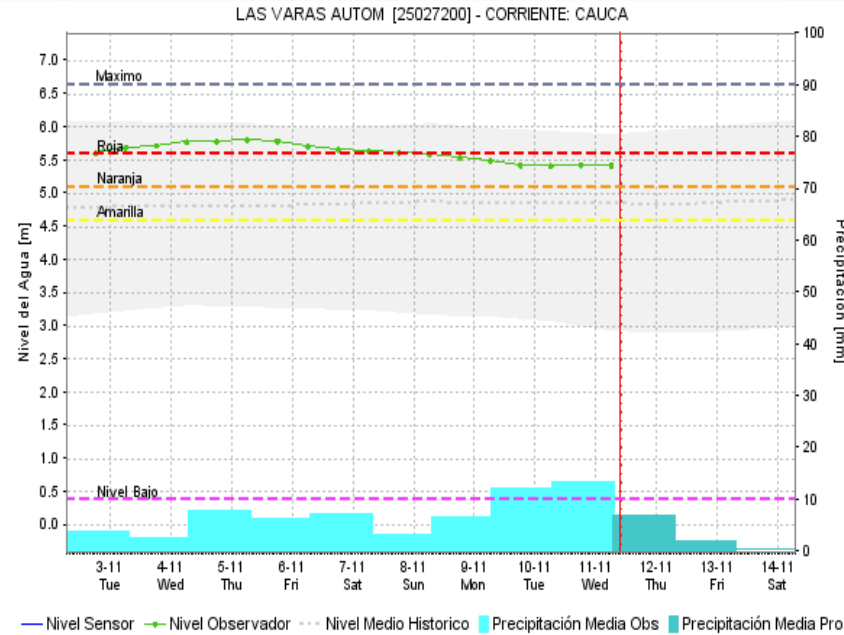
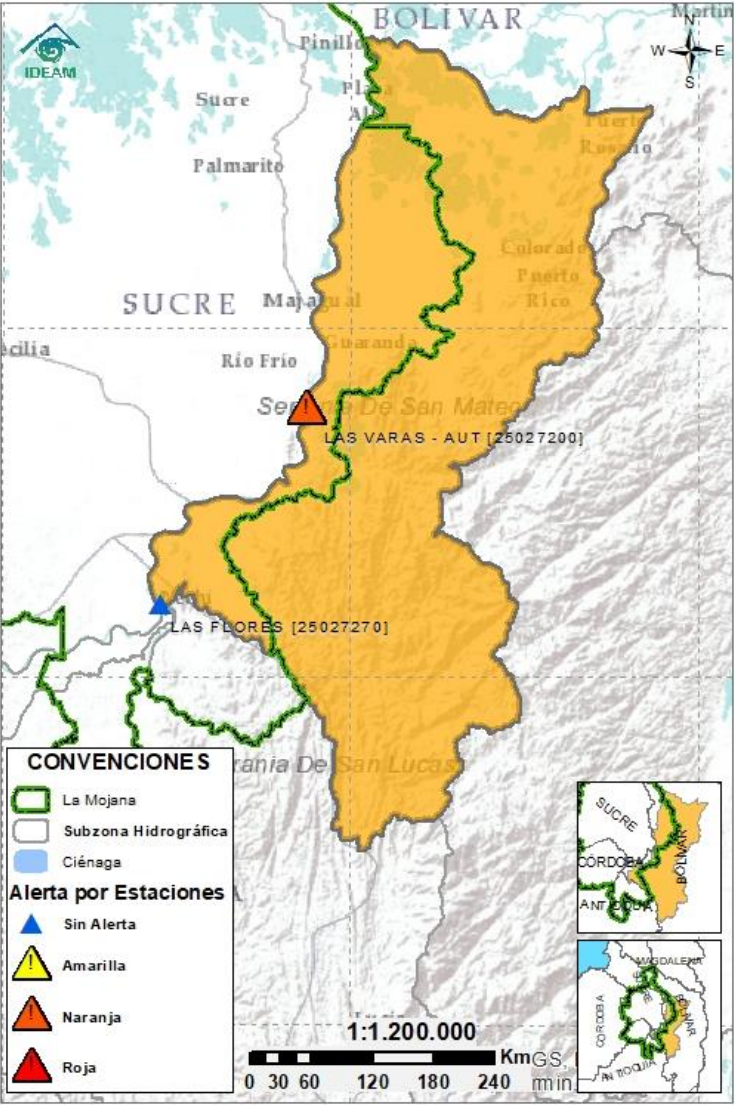
Descripción

Cuenca baja
del río San
Jorge



Se registra el predominio de niveles estables en el río San Jorge entre los municipios de La Apartada y Magangué; condición que se mantendría a lo largo del día. Sin embargo, se mantiene la alerta roja puntual a la altura de las estaciones Jegua (San Benito Abad) y San Antonio (Magangué), debido a que persisten niveles altos, por encima del umbral de desbordamiento. Se registran ascensos puntuales en el sistema cenagoso y de caños del Bajo San Jorge, principalmente en los municipios de Ayapel, San Marcos y San Benito Abad, entre los que se destacan el caño Barro y caño San Matías.

2.2.3 DIRECTOS AL BAJO CAUCA - CIÉNAGA LA RAYA ENTRE EL RÍO NECHÍ Y EL BRAZO DE LOBA



Subzona
hidrográfica

Alerta

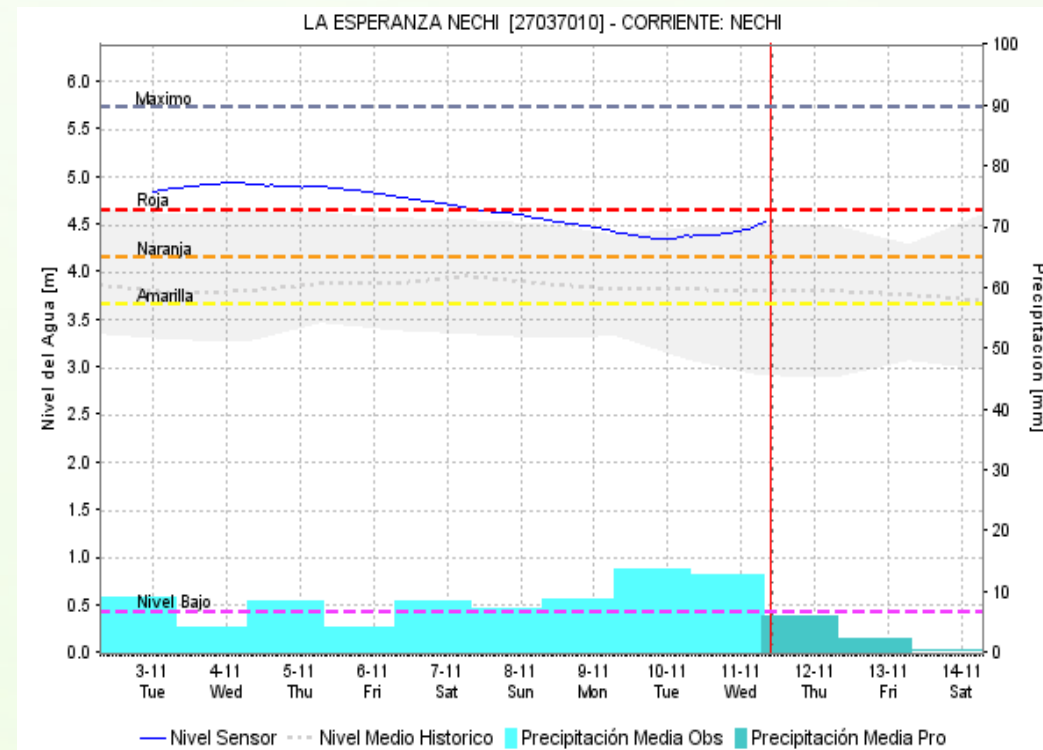
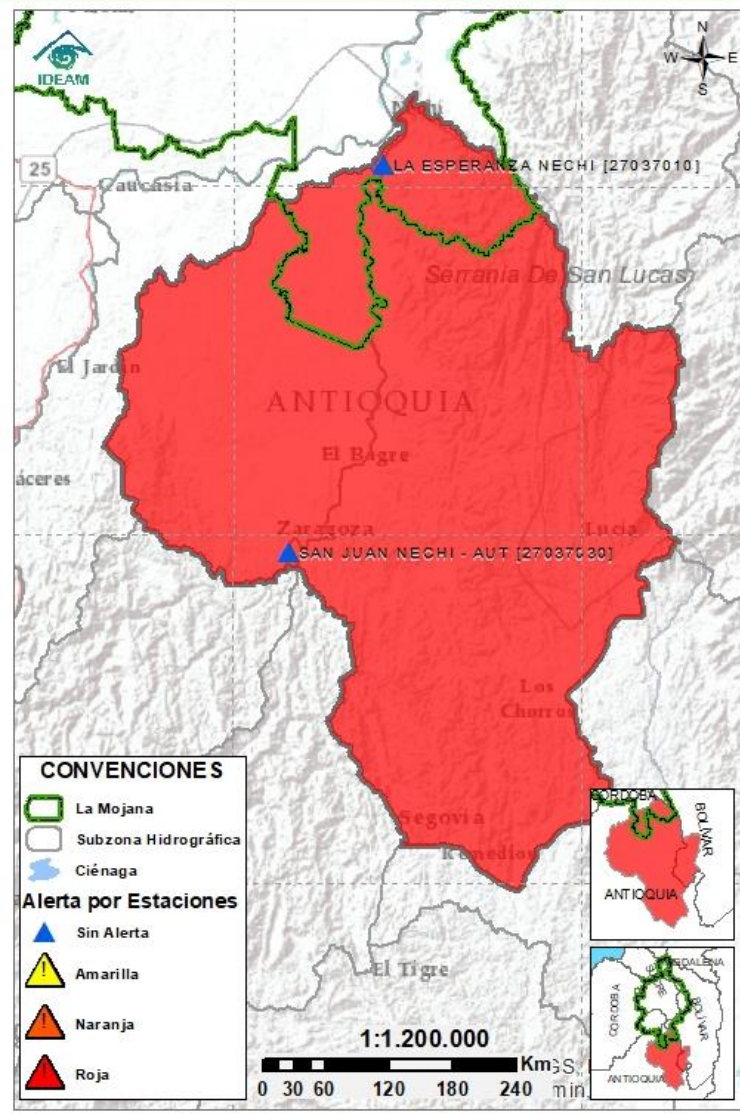
Descripción

Directos al bajo
Cauca- Ciénaga
La Raya entre el
río Nechí y
Brazo de Loba



Niveles estables en el río Cauca en jurisdicción de los municipios de Nechí, San Jacinto del Cauca, Montecristo, Guaranda, Achí, Tiquisio y Pinillos. Se espera que esta condición se mantenga en las próximas horas; sin embargo, podrían presentarse incrementos ligeros en horas de la noche y madrugada, debido a los aportes del río Nechí que harían tránsito por San Jacinto del Cauca y Guaranda.

2.2.4 SUBZONA HIDROGRÁFICA DEL RÍO NECHÍ CUENCA BAJA



Subzona
hidrográfica

Cuenca baja
del río Nechí

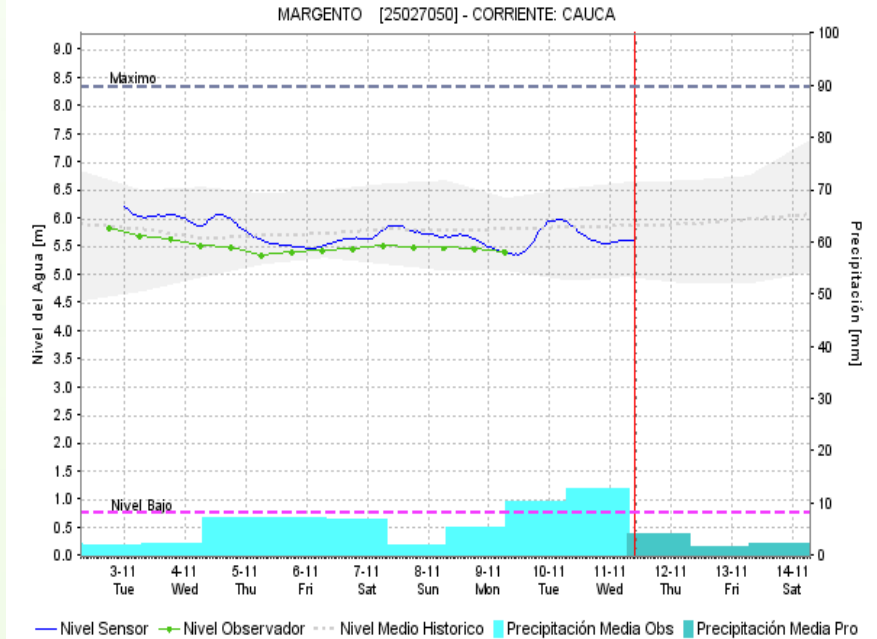
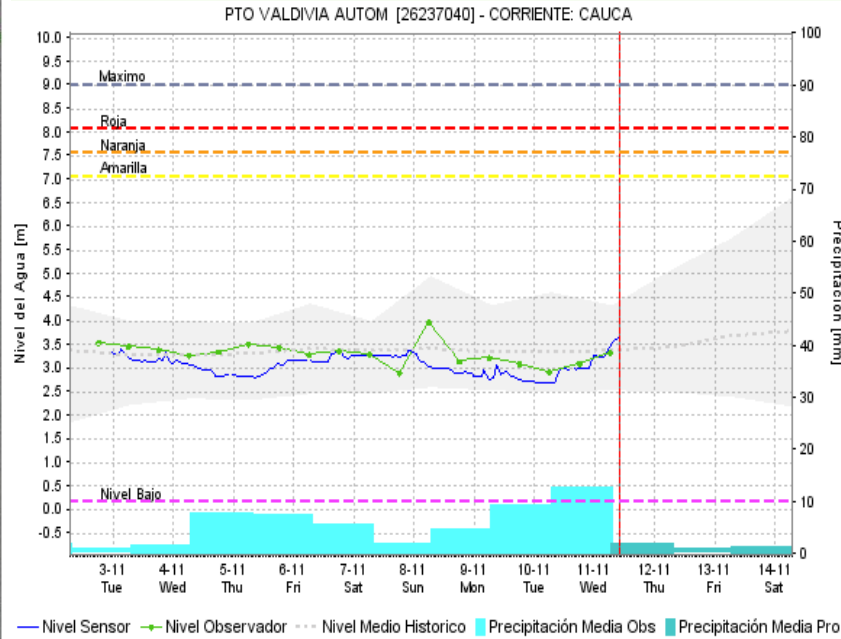
Alerta



Descripción

Niveles en ascenso en el río Nechí y en sus tributarios: río Cacerí y quebrada Vijagual, en jurisdicción de los municipios de Segovia, Zaragoza, El Bagre, Caucasia y Nechí. Especial atención en el municipio de Nechí en horas de la la noche y madrugada por posibles incrementos.

2.2.5 DIRECTOS AL CAUCA ENTRE PTO. VALDIVIA Y RÍO NECHÍ



Subzona
hidrográfica

Alerta

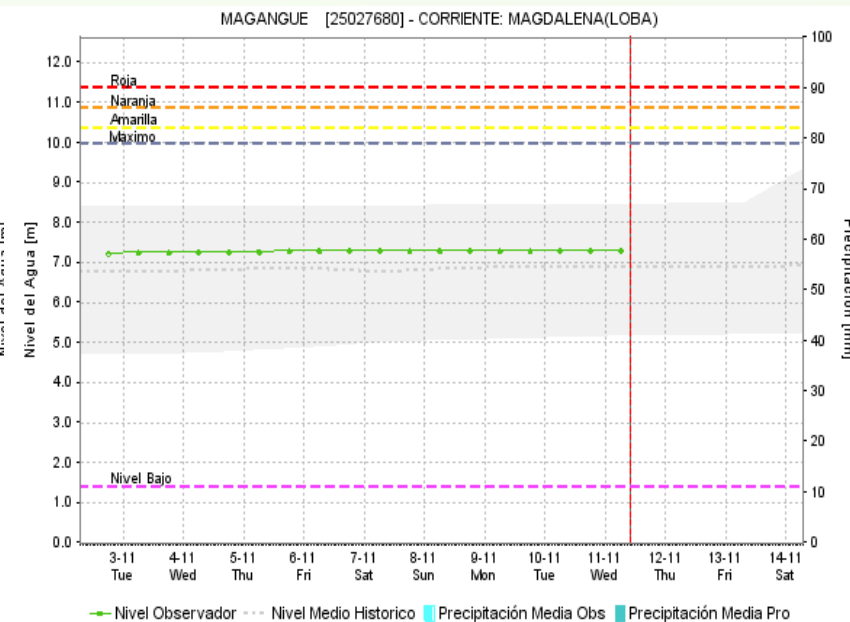
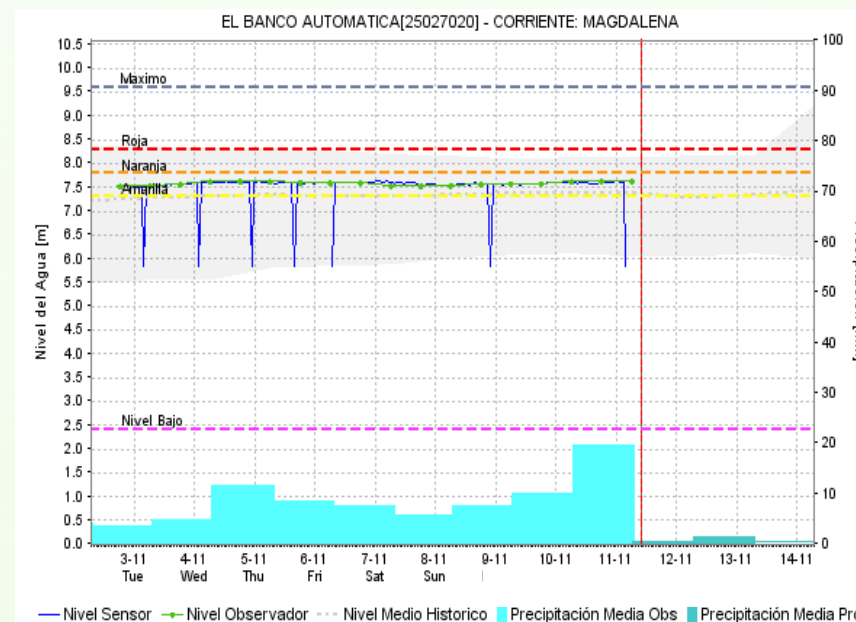
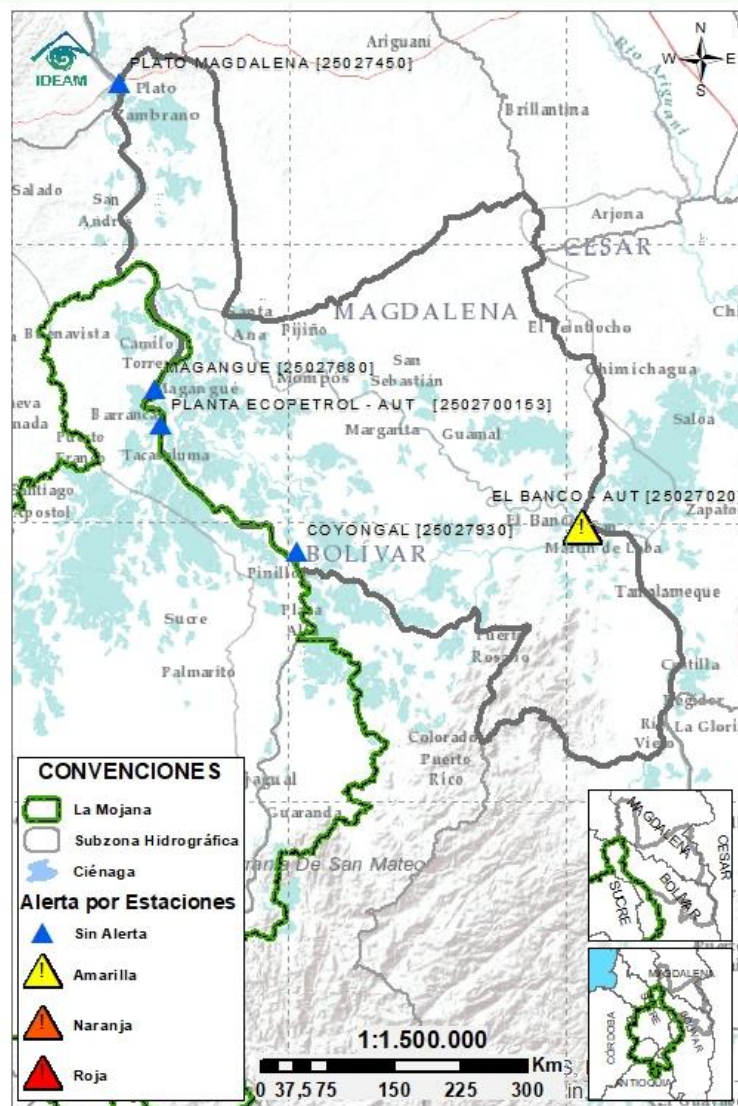
Descripción

Directos al
Cauca entre
Pto. Valdivia y
río Nechí

Sin
alerta

Ascenso en el río Cauca en el tramo que comprende los municipios de Valdivia, Tarazá y Cáceres, condición que se prevé persista para el día de hoy.

2.2.6 DIRECTOS AL BAJO MAGDALENA ENTRE EL BANCO Y EL PLATO



Subzona hidrográfica	Alerta	Descripción
Directos Bajo Magdalena entre el Banco y el Plato	Sin alerta	Niveles estables en el río Magdalena, en su tránsito por los municipios de Pinillos, Magangué y Plato; condición similar a la registrada en el Brazo de Mompós (municipios de Guamal, San Sebastián de Buenavista, Mompós, San Zenón, Talaigua Nuevo, Santa Ana y Santa Bárbara de Pinto) y en el Brazo de Loba (municipios de El Banco, San Martin de Loba, Hatillo de Loba, Barranco de Loba y Pinillos). Especial atención en el municipio de El Banco donde se mantiene la alerta amarilla puntual.



Estaciones Meteorológicas Automáticas y Convencionales en la región de La Mojana

Leyenda	Estación	Municipio	Departamento	Tipo	Código
B1	Aeropuerto Baracoa	Magangué	Bolívar	Convencional	25025100
B2	Planta Ecopetrol	Magangué	Bolívar	Automática	250270153
B3	Las Varas	San Jacinto del Cauca	Bolívar	Convencional	25027200
C1	Ayapel	Ayapel	Cordoba	Convencional	25025030
C2	Caño Barro	Ayapel	Cordoba	Automática	13027040
C3	Marralú	Ayapel	Cordoba	Automática	25027770
S1	Majagual	Majagual	Sucre	Convencional	25020340
S2	San Benito Abad	San Benito Abad	Sucre	Convencional	25025180
S3	Santiago Apóstol	San Benito Abad	Sucre	Convencional	25020760
S4	San Marcos	San Marcos	Sucre	Automática	25025340
S5	San Luis	Sucre	Sucre	Convencional	25021370

Horarios de monitoreo y pronóstico de las condiciones meteorológicas





El ambiente
es de todos

Minambiente

EQUIPO DE TRABAJO CRPA LA MOJANA

Elaborado por:

RAFAEL ELÍAS MUNDARAY MAGO, Meteorólogo
OLGA LUCÍA PULIDO MÉNDEZ, Hidróloga

Con la colaboración de:
JAIRO VÉLEZ, Profesional SIG
MAYERLIN SANDOVAL, Comunicadora

MYRIAM ANDREA CALDERÓN,
Asesor Sistema de Alertas Tempranas

www.corpomojana.gov.co

Correo Electrónico:
corpomojana@corpomojana.gov.co
Cra. 21 # 21 A – 44 San Marcos - Sucre
Teléfono: (+575) 295 5347

YOLANDA GONZALEZ HERNÁNDEZ,
Directora General IDEAM.
DANIEL USECHE SAMUDIO,
Jefe Oficina del Servicio de Pronósticos y Alertas
www.ideam.gov.co/

Correos electrónicos:
servicio@ideam.gov.co,
alertas@ideam.gov.co

Calle 25 d # 96b - 70, piso 3. Bogotá, D.C.
Teléfono: 307 5625 ext. 1334 - 1336.

LILIANA QUIROZ, Directora General de la Corporación para el
Desarrollo Sostenible de La Mojana y el San Jorge –
CORPOMOJANA.

ÉDGAR ORTIZ PABÓN, Gerente del Fondo Adaptación

DIANA ISABEL DIAZ, Coordinadora del Proyecto
Mojana Clima y Vida.

